

19 августа

МЕМОРИАЛЬНАЯ ДОСКА ПАМЯТИ
ГУРЕВИЧА ВИКТОРА ДАВИДОВИЧА
(2004)

15 лет со дня открытия в г. Южно-Сахалинске

См. Календарь знаменательных и памятных дат по Сахалинской области на 2014 год. — Южно-Сахалинск, 2013. — С. 104.

20 августа

СЕЛО ПИЛЬВО
(1894)

125 лет со времени основания

Первое русское обследование местности Пильво (от нивхского «пильд» — быть большим, «во» — стойбище, посёлок, село) было произведено в 1857 г. лейтенантом Н. В. Рудановским, который возвращался из основанного им поста Муравьевского (Куссунайского) в пост Дуэ. Затем территорию Пильво в разное время посещали исследователи: геолог Ф. Б. Шмидт, топографы Г. В. Шибунин, И. В. Павлович и З. М. Белкин, врач М. М. Добротворский, этнограф Л. Я. Штернберг и другие. Официальной датой основания русского селения Пильво следует считать приказ начальника острова Сахалина от 20 августа 1894 г. № 203 об образовании селения «по реке Пильво на 18 участках в 2-х верстах от берега...». На 01.07.1896 г. в Пильво насчитывалось 16 строений, численность населения составляла 16 мужчин ссыльнопоселенцев. В 1925 г. был образован Пильвинский сельсовет (председатель Радчук), на территории села находился торговый дом «Бринер и К°». После образования Дальневосточного края в 1926 г. с центром в г. Хабаровске село Пильво вошло в состав Александровского района. Население села составляло 64 человека, имелись школа на 18 человек и изба-читальня. Заселение проходило активно — в 1927 г. население увеличилось более чем вдвое и составляло 142 человека. С образованием в 1932 г. Сахалинской области с центром в Александровске был образован Пилевский поссовет, который в 1935 г. вошёл в состав вновь образованного Широкопадского района. В 30-е годы с. Пильво продолжало развиваться. В 1934 г. были построены МТС, магазин, в 1935 г. — хлебопекарня, в 1936–1939 гг. — больница. На территории Совета работали колхоз «Красная звезда», совхоз «Пильво», кирпичный завод, сапожная мастерская, клубы рыбозавода, совхоза и колхоза, неполная средняя школа, начальная школа. Сейчас село Пильво относится к разряду неперспективных. В 2004 г. администрация Смирныховского района поставила вопрос о закрытии села и переселении его жителей в пределах района.

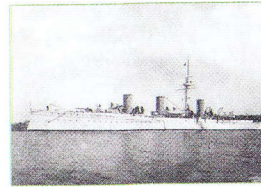
См.: Зуйкова Р. Вехи истории // Новая жизнь. — 1994. — 11, 16 июня; Сахалинский календарь. — [Пост Александровский], 1897. — С. 92; Самарин И. А. Пильво. История

большого села : к 120-летию основания села Пильво. — Южно-Сахалинск : Сахалин. обл. тип., 2014. — 178 с.; Браславец К. М. История в названиях на карте Сахалинской области / К. М. Браславец. — Южно-Сахалинск, 1983. — С. 85; Административно-территориальное деление Сахалинской области : док. и материалы. — Южно-Сахалинск, 1986. — С. 19, 43, 55; Пасюков П. Брошенные // Совет. Сахалин. — 2008. — 19 сент.

20 (7) августа

КРЕЙСЕР «НОВИК»
(1904)

115 лет со дня гибели



Русский бронепалубный крейсер 2-го ранга «Новик», самый быстроходный крейсер русско-го флота, снискал славу в русско-японской войне 1904–1905 гг. Крейсер получил имя «Новик» по названию подростков из дворян или детей боярских, поступивших на службу. До него так назывался корвет, построенный в 1855–1856 годах на Охте, входивший в состав эскадры контр-адмирала А. А. Попова и разбиравшийся у Сан-Франциско в сентябре 1863 г. В 1903 г. он прибыл в Порт-Артур, где базировался Тихоокеанский флот. В 1904 г. Россия вступила в войну с Японией. С первого дня войны «Новик» принял активное участие в боевых действиях. Утром 27 января вся русская эскадра вышла навстречу японскому флоту. Командир, капитан 2-го ранга Н. О. Эссен, вывел «Новик» на разведку и предпринял дерзкую попытку сблизиться с неприятельской эскадрой. «Новик» дважды пытался атаковать флагманский броненосец адмирала Того, стремясь приблизиться на дистанцию торпедного выстрела. При повторной попытке атаковать «Новик» получил попадание снаряда в корму, был вынужден выйти из боя и возвратиться на базу. На рейде Порт-Артура повреждённый «Новик» был встречен криками «ура». Через десять суток напряжённого ремонта корабль был введён в строй... Последующие дни были наполнены активной боевой деятельностью: «Новик» участвовал в боях с японской эскадрой, поддерживал миноносцы, проводил разведку, его экипаж проявил высокое мастерство, героизм, показав пример выполнения долга. 27 июля, получив приказ прорвать блокаду и идти во Владивосток, капитан крейсера М. Ф. фон Шульц вывел «Новик» в составе эскадры из Порт-Артура. Русская эскадра проиграла бой, 10 из 18 вымпелов вернулись в Порт-Артур, остальные, за исключением «Новика», ушли в нейтральные порты. Командир и команда «Новика» приняли решение идти во Владивосток, и после боя в Жёлтом море 28 июля крейсер прорвался в порт Циндао. Затем, обогнув Японию с востока, пришёл в Корсаков за углём. Не успев взять бункер, вынужден был принять бой с японским крейсером «Цусима». Получил 3 попадания под ватерлинию и свыше 10 в надстройку, после чего вышел из боя, противником не пресле-