

Гражданский подвиг Чехова

Документальный очерк

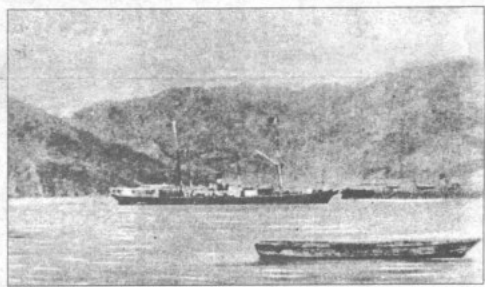
ной, можно даже сказать барской.

К вечеру того же дня Антон Павлович отправился к секретарю полицейского управления Фельдману, где ему уже было приготовлено жилье. Там писателя встретили, как давнего и хорошего знакомого. Служивший некогда в петербургской полиции смотритель Корсаковский тюрьмы Шелькинг сделал попытку перейти к приязним на панибратские отношения, но потерпел фиаско. Чехов при всей своей мягкости и интеллигентности умел ставить на место подобных типов, потому что видел их насквозь. И тут интуиция не подвела писателя: на Сахалине Шелькинг был известен как пьяница, развратник и очень жестокий тюремщик.

О порядках, царивших в Корсаковском округе, у Чехова сложилось мрачное впечатление — порою даже было тяжело, чем от северных округов. Здесь еще чаще прибегали к телесным наказаниям, и тогда крики и стоны провинившихся, вина-то которых нередко была копейной, разносились далеко вокруг. Только на юге сохранился рабский обычай: когда на улице Чехову встречалась группа арестантов, то уже за полстои шагов он слышал крик надзирателя:

— Смир-р-но! Шапки долой!

И мимо проходили угрюмые люди с обнаженными головами и затравленно смотрели исподлобья...



Александровского до Корсаковского поста зимой добирался не раньше, чем за полмесяца по прорубленной для этой цели просеке. В теплую время года в Корсаковский округ можно было попасть только морем. Этим путем и решил двигаться Чехов на юг острова.

Транспорт «Байкал» обогнул мыс Крильон и 12 сентября 1890 года вошел в Анивский залив. Показался центр южного округа — пост Корсаковский или Корсаков, как его называло местное население. С моря он показался писателю городком приличного вида.

«Главная улица Корсаковского поста, — вспоминал Антон Павлович, — шоссирована и содержится в порядке. На ней тротуары, фонари и деревья, и метет ее каждый день кляпемный старик.

Порядок этот и чистота объясняются очень просто: тут нет ни одного дома, в котором жили бы сельские. Сплошником — только присутственные места да квартиры чиновников».

Вскоре Антон Павлович познакомился с местными чиновниками. Приняли они путешественника неплохо. Видимо, какие-то сведения о нем все же дошли и до этой Тмутаракани. Поэтому, наверное, начальник Корсаковского округа Ипполит Белый сразу же, пригласив гостя к себе на обед, оказавшийся отменным. Да и квартира, в которой изволил принимать начальник округа столичного гостя, оказалась вполне прилич-

Обследование населенных пунктов Корсаковского округа Чехов начал с побережья Анивского залива. Затем он направился к селениям, которые находились вблизи Корсакова. Туда вела, по определению писателя, «веселая дорога у самого моря». Побывав в Первой, Второй и Третьей Падах, Антон Павлович обратил внимание на зажиточность хозяев. Они имели много скота и даже промышляли им. Он объяснил это не столько благоприятным климатом, сколько отсутствием чиновничьего вмешательства в хозяйственные дела. И в этом — наша русская правда, серьезная. Так уж испокон веку повелось: куда сунул свой нос российский чиновник, там и дело стопорится!

Путь Чехова далее лежал на север. Там целый ряд селений был соединен непрерывной дорогой длиной почти 90 верст. Этот тракт, как его высокопарно величали чиновники в своих отчетах, по их замыслу, вскоре станет частью пути, соединяющего северную и южную часть острова. Но этим прогнозам не скоро суждено было сбыться.

Большинство селений, лежащих севернее Корсакова, у писателя особого интереса не вызывало. Какая-то оригинальность заключалась лишь в том, что в Хомутовке жил некий по-селенец Броневский, известный всему округу как страстный и неутомимый вор.

За следующим поворотом взору Антона Павловича открылась елань — широкая приречная долина, поросшая березником да боярышником. Эта елань, защищенная от холодных северных ветров, поразила писателя травой раза в два выше человеческого роста. В расположенном тут же селении, названном Большой Еланью, поселенцы, раскорчевывая землю, сохранили, где это было возможно, старые деревья. Поэтому селение приобрело по виду патриархальный оттенок: казались, что деревья были посажены еще дедами.

Еще через пять верст, севернее Большой Елани, располагалась Владимировка — типичное русское селение с единоличными, преимущественно средними и мелкими, хозяйствами. По обеим сторонам единственной в поселке улицы стояли рубленые дома с тесовыми крышами и резными наличниками на окнах. На некоторых из них красовались мезонины, специальные надстройки-башенки. Возле реки Рогатки стояла мельница. По-одаль располагалась сельскохозяйственная ферма. Имелись почта, школа, торговые лавки, часовня, ряд казенных домов.

Чехов отметил, в соответствии с данными своей переписки, что здесь проживает 91 человек. Из них 55 мужчин и 36 женщин. Из 46-ти хозяйств 19 — живут бабы-лями. Они сами доят коров. Далее Чехов установил, что из 27 семей только шесть — законные.

Писатель проницательно определил потенциальное значение Владимировки как центра южного округа и, как видим, не ошибся. Ныне на месте Владимировки вырос Южно-Сахалинск. В связи с предложением устроить метеорологическую станцию в Корсакове он писал, что целесообразнее было бы расположить ее во Владимировке.

Окончание на 8-й стр.

моведению. Эти лекции заинтересовали моего брата. Он прочитал их и вдруг заговорил...».

Однако на самом деле было не совсем так. Поездка Чехова на Сахалин явилась результатом его долгих раздумий и творческих исканий. Об этом, в частности, свидетельствуют современники писателя, побывавшие в Сибири, на Сахалине и на других окраинах России и представлявшие в связи с этим особый интерес

для Чехова. Он с ними встречался и подолгу беседовал, просил рассказать о своих впечатлениях. Естественно, некоторые из них знали о том, что он готовится к дальнему путешествию, так как в своих письмах вспоминают: Антон Павлович просил их «проболтать» в Москве о задуманной им поездке. Очевидно, Чехов скрывал свое намерение от родных, поэтому члены его семьи, в том числе и младший брат, считали путешествие на Сахалин задуманным случаем.

Привыкший все делать основательно, Антон Павлович и в своей дальнейшей поездке готовился очень серьезно. Он собирал материалы о далеком острове. В феврале 1890 года Чехов писал Плещееву: «Целый день сижу, читаю, делаю выписки. В голове и на бумаге нет ничего, кроме Сахалина».

Свое путешествие писатель относит не считал развлекательным вожем. Он расценивал поездку на Сахалин как опаснейшее предприятие. «У меня такое чувство, как будто я собираюсь на войну, — признавался Чехов Суворину. — В случае утонуть или чего-нибудь вроде, имейте в виду, что все, что я имею и могу иметь в будущем, принадлежит сестре».

Антон Павлович не был уверен в том, что поездка даст какой-нибудь ценный вклад в науку или литературу, но рассчитывал, что за всю эту поездку для него выпадут два-три дня, о которых он будет потом вспоминать всю жизнь — об этом он писал Суворину 9 марта 1890 года.

Чехов заранее предусмотрел, что его, как писателя, могут не пустить на корабль — это позиция Российской империи, недостойной цивилизованной страны — или же покажут ему не все, а только то, что можно показать. Поэтому в январе 1890 года он поехал в Петербург хлопотать о том, чтобы ему был дан свободный пропуск повсюду. Обращался он к тогдашнему начальнику главного тюремного управления М. Н. Галкину-Враскому, однако тот никак реальной помощи писателю не оказал, хотя и обещал. По сути, главный «поремщик» империи его обманул. Однако Антон Павлович по этому поводу ничуть не расстроился: будучи проницательным человеком он, похоже, знал, с кем имеет дело.

В конце апреля 1890 года Чехов отбыл из Москвы поездом в Ярославль. Так началось многомесячное сахалинское путешествие писателя, которое без преувеличения можно назвать гражданским подвигом. Затем он по Волге и Каме добрался до Перми, а оттуда по железной дороге — до Тюмени.

Сказанное следует уточнить. Чехов переписал лишь сельнокаторжан. Сохранилось около восьми тысяч карточек-анкет. Есть основания полагать, что их было



Нынешний год для тех, кто любит А. П. Чехова, знаменательный. Это год 145-летия со дня рождения великого русского писателя. В этом году исполняется 115 лет большому событию в культурной жизни нашей страны — поездке Антона Павловича Чехова на Сахалин и 110 лет выходу в свет книги «Остров Сахалин».

Вдумываясь в событие более чем столетней давности, все больше преклоняешься перед гражданским подвигом великого писателя, совершившего столь трудное и очень опасное по тем временам путешествие.

И вместе с тем невольно задаешься вопросами: зачем же понадобилось тридцатилетнему, уже прославившемуся литератору такое рискованное приключение на край света? Что его подвигло собраться в дорогу — романтика страстей или иные, более серьезные, мотивы?

Ответ на эти вопросы мы находим в письме Чехова издателю газеты «Новое время» Алексею Сергеевичу Суворину, написанном 9 марта 1890 года: «Сахалин — это место невыносимых страданий, на какие только бывает способен человек вольный и подневольный... Жалею, что я не sentimental, а то я сказал бы, что в места, подобные Сахалину, мы должны ездить на поклонение, как турки ездят в Мекку...».

Младший брат Антона Чехова Михаил в своих воспоминаниях пишет, что поездка эта была задумана совершенно случайно. Собрался он на Дальний Восток как-то вдруг, неожиданно, так что в первое время трудно было понять, серьезно он говорит об этом или шутит. «В 1889 году, — вспоминал Михаил Павлович, — я кончил курс в университете и готовился к экзаменам в государственной комиссии, которая открывала осенью этого года, и поэтому пришлось повторять лекции по уголовному праву и тюрь-



Арестант, прикованный к тачке на два года.

Гражданский подвиг Чехова

(Окончание.

Начало на 3-й стр.)

— Как сельскохозяйственная колония, — утверждал Чехов, — это селение стоит обоих северных округов, вместе взятых. Природные условия здесь более благоприятны, одного рогатого скота более сотни голов, четыре десятка лошадей, хорошие покосы, но нет хозяек и, значит, нет настоящего хозяйства.

Почему же так получалось? Оказывается, сахалинские чиновники предпочитали томить женщин свободного состояния, приехавших на остров вслед за мужьями, в безобразных «ка-

» было основано на четыре года раньше, чем предыдущее. «Его хотели назвать Ново-Александровкой, но это название не прижилось», — делает Чехов ценное замечание. Видимо, этому помешала одна занятая история, случившаяся некогда с попом Семеновым, который ездил в Найбучи солдат «постить», да на обратном пути его угораздило попасть в сильную метель. С божьей помощью набрал батюшка на айньские рыбачьи юрты, где благополучно skorotal ненастье.

«В восьми верстах от Юрт — Березники (так написано у Чехова. — А. А.), потому что около него было когда-то много березы». Во

шневой поверил на слово.

На самом же деле «Такоз» есть не что иное, как искаженное айньское слово «Отокое», что означает: затопляемая земля. Так утверждает известный наш краевед А. Рыжков в своем справочнике-путеводителе «По городам Сахалина». И с ним нельзя не согласиться.

Правоту сахалинских аборигенов легко может подтвердить каждый, кто вырос на этой земле. Да и сам Чехов убеждает нас в том же, сам того не осознавая, когда рассказывает о следующем селении Галкино-Враское, или Сиянцы, которое было основано в 1884 году.

— Местоположение красивое, — сообщает он, — при впадении Такоз в Найбу, но очень неудобное. Весной и осенью, да и летом в дождливую погоду, Найба, капризная, как все вообще горные реки, разливается и затопляет Сиянчу. И тогда Галкино-Враское представляет из себя Венецию, и ездить по нем на айньских лодках. В изъять по нем на низине, пол бывает залит водой. В одно из наводнений погиб бык, в другое — лошадь.

На ночлег Чехов остановился в надзирательской избе, украшенной каминном, где было светло и очень чисто. Во дворе садик. С террасы раскрывался вид на Найбу и впадающий в нее Такоз, обнаряжая полуостров. На него ведет высокий мост. Возле него и стоит та самая изба.

— Тут очень красиво, — вновь подчеркивает писатель, — место как раз солончатое.

Переночевав, наш неутомимый путешественник двинулся далее на север. Путь его лежал в селение Дубки, основанное в 1886 г. на месте бывшего здесь дубового леса. Между Сиянцами и последним селением по тракту — Дубками, на восьмиверстовом пространстве, ему повстречались горелье леса и меж ними луговинки, на которых розовел иван-чай, больше известный в те времена, как капорский чай. Антону Павловичу, когда он ехал мимо, возника как между прочим показал реку, где поселенец Маловичкин ловил рыбу. С той поры реку нарекли его именем.

Чехов насчитал в Дубках 44 жителя. Из них только 13 женщин. Местоположение Дубков Чехов

определил как вполне хорошее. Потому что там, где растет дуб, почва должна быть хороша для пшеницы.

Хозяев в Дубках — три десятка. Из разговоров с ними писатель выяснил, что большая часть площади, которая занята теперь под пашни и покосы, недавно еще была болотом, но поселенцы по совету начальства выкопали канаву до Найбы, в сажень глубины, и теперь стало хорошо.

— Быть может, оттого, что это маленькое селение стоит с краю, как бы обособком, — предполагает Антон Павлович, — здесь значительно развиты картежная игра и притондержательство. В июне здешний поселенец Лифакос проигрался и отравился борфом.

В СЕЛЕНИЯХ южного округа, как заметил писатель, было сравнительно меньше нищеты. Стояло не так уж много заброшенных изб с заколоченными окнами. Да и сами южане выглядели моложе, здоровее и сильнее, нежели жители северных округов.

Оказалось, что жившие здесь крестьяне не особенно стремились покинуть остров, что немало удивило писателя.

На людей, решивших связать свою судьбу с Сахалином, не худо было бы опереться и всячески развивать этот только на первый взгляд неприветливый край. Однако чиновники неспроста и небрежно относились к югу острова, обладавшему огромным потенциалом.

В свое время была предпринята попытка вольной колонизации юга. Начальство острова давало в высшей степени заманчивые обещания, но ничего хорошего из этой затеи не вышло.

Трудно сказать, что явилось тому причиной. Начальники виноватили во всем, как это водится, климат. А мне предпочтительнее точка зрения Чехова: «Все дело испортили неумелость и неярливость чиновников». Писатель был убежден, что ошибочным было решение заставить вольных поселенцев заниматься исключительно сельским хозяйством. Но самая, пожалуй, главная причина заключалась в попытке насильственно удерживать на Сахалине свободного человека. Такая попытка заранее обречена на неудачу, если этот человек

к тому же здоров и полон жизни.

Следовало создать на далеком острове такие условия и предусмотреть такие стимулы, которые сделали бы Сахалин привлекательным и жизнь на нем выгодной и интересной. Но увы! Царский чиновникам такое казалось не под силу. Чем больше обо всем этом размышлял Чехов, тем больше его удручало увиденное в каторжном краю.

Эти мрачные думы и невольные впечатления писатель своеобразно выразил в книге «Остров Сахалин»: «...а кругом ни одной живой души, ни птицы, ни мухи, и кажется непонятным, для кого и зачем режут волны, кто их слушает здесь по ночам, что им нужно и, наконец, для кого они будут реветь, когда я уйду». Пронзающий душу глас вопиющего в пустыне!

...В ОБРАТНЫЙ путь Чехов **В**пустился морем. Так он задумал с самого начала. Писатель отплыл из Корсакова 13 октября 1890 года на пароходе «Петербург».

Прибыв во Владивосток, писатель посетил Общество изучения Амурского края, в библиотеке просмотрел несколько годовых комплектов газеты «Владивосток» и сделал оттуда немало выписок, которые пригодились ему затем при создании книги о Сахалине.

Через трое суток на том же пароходе Чехов отправился далее. Море было неспокойным, поэтому пришлось перенести сильную качку. Чехов очень гордился, что он, как оказалось, не подвержен морской болезни.

Сравнительно продолжительная остановка была на острове Цейлон, который после «сахалинского ада» показался Чехову райским местом. Там он начал писать рассказ «Гусев», навеянный не только Сахалином, но и совсем свежими впечатлениями от морского путешествия.

Затем выдвигавший виды «Петербург» пересек Индийский океан, Красное, Средиземное и Черное моря. И наконец-то второго декабря пародок после долгого плаванья пришвартовался в одесском порту. Так завершился «сахалинская одиссея» писателя Чехова.

Январь — апрель 2005 г.



В каторжном краю.

зармах для семейных» в Дузу, но почему-то не отправляли их на юг, где они могли бы принести немалую пользу.

Пробыв пару дней во Владивостоке, Чехов направился далее по тракту на север. Путь его лежал к восточному побережью. На легкой двуколке писатель быстро катился по сравнительно хорошей, недавно отстроенной дороге.

— Тотчас за Владимировкой, — читаем мы в его книге «Остров Сахалин», — начинается громадный луг в несколько десятин». Этот луг, имеющий форму полукруга, похоже, так поразил писателя своими размерами, что он не удержался и добавил: «версты четыре в диаметре».

У дороги, где оканчивался тот самый луг, в 1888 году было основано селение Луговое, или Лужки. В нем проживало тогда 60 мужчин и только 5 женщин.

Далее — через четыре версты — Поповские Юрты. Это селение

время поездки Чехова это селение было самым большим из южных селений. Там было четыре улицы и площадь. Но насчитывало 159 жителей.

— Но это селение, — вспоминает Антон Павлович, — очень скучное, и люди в нем скучные, и думают они только о том, как бы скорее отбыть срок и уехать на материк. Один поселенец на вопрос, женат ли он, ответил мне со скукой: «Был женат и убил жену».

Проехав еще версты пять, Чехов увидел селение Кресты. Названо оно так оттого, что тут когда-то были убиты двое бродяг, и на месте их могил стояли кресты.

— Следующее после Крестов селение находится у реки с айньским названием Такоз, — сообщает Антон Павлович в книге «Остров Сахалин».

Надо полагать, что в отношении этого названия кто-то вольно или невольно ввел писателя в заблуждение. И он по простоте ду-