

Красный глаз сахалинской ка...

Маяк на мысе Жонкиер отразил печальный период истории острова

Евгений Аверки
lenta@skrsu

В конце апреля исполнилось 135 лет маяку на мысе Жонкиер в Александровском районе. Он стал заметной вехой в истории области. Свои функции, правда, в немного изменённом виде, путеводная звезда моряков выполняет и сейчас. Время делает своё дело, и старые постройки, заложенные во времена сахалинской каторги, могут разрушиться окончательно. Именно поэтому краеведы хотят сохранить это место как напоминание об истории освоения нашего острова.

Впечатления Чехова

Светящаяся башня на Жонкиере заработала в 1886 году, чтобы облегчить подход судов на рейд поста Александровский. Ещё раньше, в 1860 году, первый на острове русский маяк появился на посту Дуэ, где начали добывать уголь. Правда, сооружение было сделано из дерева.

После основания на Сахалине уголовной каторги мореплавание стало более интенсивным, выросла потребность в маяках. Административный центр острова переместился в пост Александровский. А для облегчения подхода кораблей к нему необходимо было поставить вблизи маяк, так как огонь Дуйского не был виден судам, становившимся на Александровский рейд. — поясняет сахалинский историк Игорь Самарин. — К тому же во время жестокого тайфуна в 1884 года маячную башню покосило, и объект в Дуэ временно вышел из строя.

Местом для строительства нового навигационного сооружения выбрали выдающийся в море мыс Жонкиер, поскольку свет с него можно было видеть и с Дуйского, и с Александровского рейдов.

Работы по строительству маяка на мысе Жонкиер шли около года и закончились весной 1886 года. Руководил ими капитан корпуса флотских штурманов Н. З. Казаринов, командированный на строительство приказом главного командира портов Восточного океана, контр-адмирала А. Ф. Фельдгаузена за № 254 от 2 июля 1885 года.

— Согласно архивным описаниям, новый маяк представлял собой бревенчатый, на кирпичном фундаменте, дом смотрителя с шестиугольной деревянной башней с восьмигранным фонарём над крышей. — рассказывает Игорь Самарин. — Для маячной ко-

манды построили казарму, баню, сараи для припасов и инвентаря. Для переговоров с кораблями рядом с маяком поставили радиомачту и подвесили колокол — подавать сигналы в тумане. Здание и постройки были окрашены в жёлтый цвет.

Маячный осветительный аппарат имел посеребрённый отражатель и был оснащён 15 масляными лампами. Угол освещения горизонта составлял 225 градусов, видимость огня в ясную погоду — 21,8 мили.

Такая большая дальность стала возможной за счёт необычайно высокого расположения маяка — 180 метров над уровнем моря.

В 1890 году маяк посетил Антон Павлович Чехов, и смотритель Кошелев рассказывал ему, что отсюда бывает видно, как суда входят и выходят с материковского берега, из порта Де-Кастри. Об этом писатель упомянул в своём «Острове Сахалине».

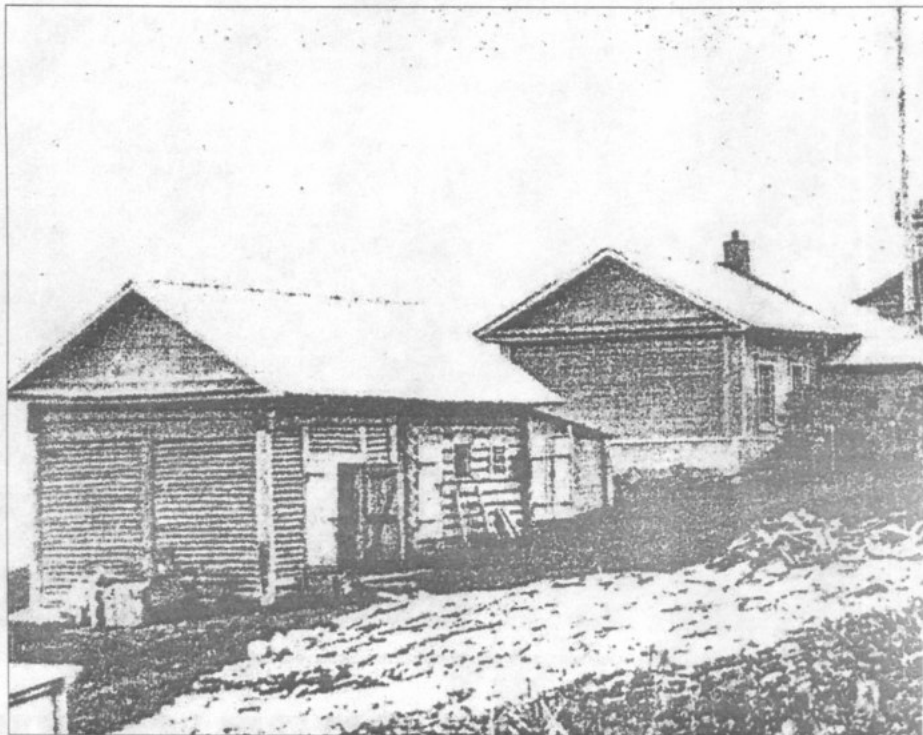
Своё впечатление от этого сооружения Антон Павлович выразил так: «Днём маяк, если посмотреть на него снизу, — скромный белый домик с мачтой и фонарём, ночью же он ярко светит в потёмках, и кажется тогда, что каторга глядит на мир своим красным глазом».

К маяку с берега была проложена дорога «в десять зигзагов». Чехов также отмечал, что по пути к Жонкиере когда-то стояли скамьи, но их вынуждены были убрать, потому что каторжные и поселенцы во время прогулок оставляли на них или вырезали ножами грязные пасквили и всякие сальности.

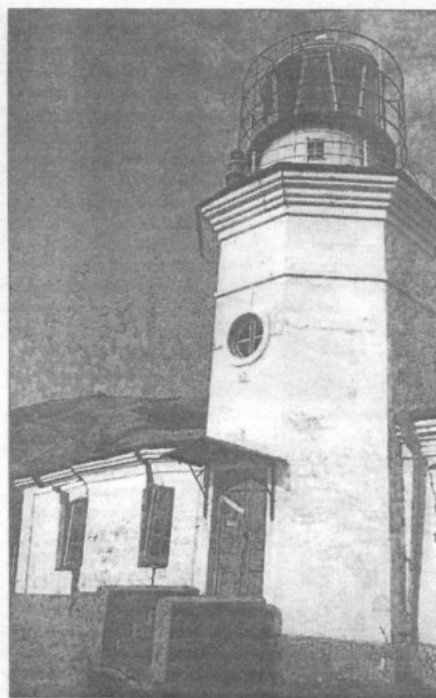
Каторжная оптимизация

Любопытно, что возведение навигационного сооружения на мысе Жонкиер Главное гидрографическое управление оценило в 15 тысяч тогдашних рублей. Однако затраты составили 4 тысячи 800 рублей, не считая стоимости доставленных из Владивостока извести, листового железа, стекла и осветительного аппарата. Такая оптимизация расходов объяснялась просто — на строительстве использовался труд нескольких десятков ссыльнокопаторжных, которых выделил Казаринову губернатор острова генерал-майор Андрей Иванович Гинце. За это морское начальство даже ходатайствовало перед Главным гидрографическим управлением назвать Жонкиерский маяк именем генерала Гинце. Новый маяк начал работать 25 апреля 1886 года, так записано в документах морского флота, хранящихся в архивах Владивостока.

Жизни на Жонкиерском и других маяках Сахалина добавля-

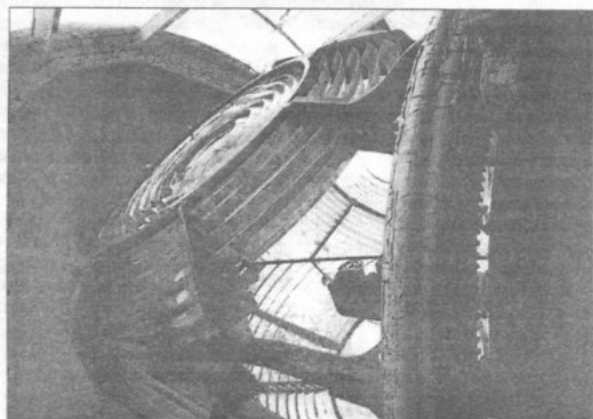


Маяк на мысе Жонкиер был возведён в 1886 году. / фото из книги Игоря Самарина «Маяки Сахалина и Курильских островов»



В послесловное время маяк начало вести, в стенах появились трещины

18-метровая восьмигранная башня имела осветительный аппарат с белым проблемным огнём, который загорался каждые полминуты

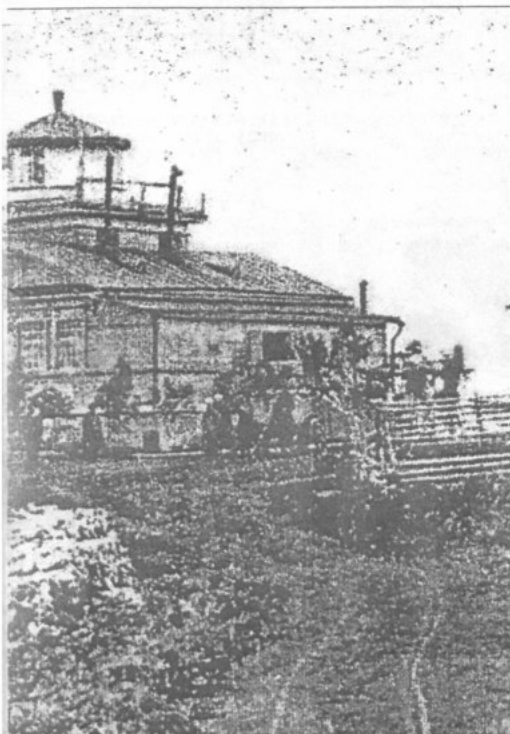


ли адреналина ссыльнокопаторжные, которые регулярно пытались бежать на материк или в Японию. Кроме того, архивы сохранили несколько записей о том, как на мысе Жонкиер каторжные совершили несколько нападений на маяк, чтобы раздобыть спирт. Смотрителям приходилось неоднократно применять огнестрельное оружие и нести постоянную вахту из трёх человек для охраны заманчивого объекта. Генерал-губернатор острова Владимир Осипович Кононович вынужден был выделить пять нижних чинов Дуйской местной команды для несения охраны. Положение сложилось настолько серьёзное, что старший смотритель Василий Бессонов ходатайствовал перед дирекцией маяков и лоцьер Восточного океана об увеличении штата маяка на пять человек для несения караула.

Сгодилось своё

В начале 90-х годов 19 века возникла необходимость строительства новых маяков и их модернизации. Тем более выяснилось, что Жонкиерский маяк, расположенный на высоте 180 метров, часто бывает закрыт облаками и туманами, в то время как внизу стоит ясная погода. Неудивительно, что от капитанов приходящих в Александровск судов часто поступали жалобы на неудовлетворительное освещение рейда. Об этом рассказал командующему морскими силами Восточного океана вице-адмиралу Павлу Петровичу Тыртову начальник Александровского поста С. А. Тараскин. В связи с этим в Главное гидрографическое управление в Санкт-Петербурге разработали «План производства маячных работ в Восточном океане», рассчитанный на 1892–1897 годы. На капитальный

Маяки на острове не строили в годы революций и в период японской оккупации Северного Сахалина.



Справка

Первый русский маяк на Сахалине был установлен на посту Дуэ в 1860 году. После его основания и начала добычи угля местной воинской команде было необходимо обеспечить безопасность плавания судов, а также указать место поста и угольных копей. Для этого деревянную маячную башню поставили чуть севернее постовой пристани на высоте 290 футов (88 метров).

огнём продолжительностью три секунды, он загорался каждые полминуты. Дальность действия огня составляла 17,8 мили. При маяке имелись сигнальная вышка, колокол, и четырёхпудовый единорог (пушка) для подачи сигналов в тумане с промежутками от 5 до 10 минут. Вновь выбранное место имело один недостаток — его не было видно из глубины Александровского рейда, который острым выступом закрывал мыс Жонкиер. Однако в этом месте подходившие к Александровской пристани суда уже руководствовались огнём, установленным на её оконечности.

Эхо пятидесятых

Маячное строительство на Сахалине не велось в годы Первой русской и Октябрьской революций (1905–1917 годы) и в годы пятилетней японской оккупации Северного Сахалина.

Изменения начали происходить в 1920-х годах, когда японцы ушли и на острове стали добывать нефть в промышленном масштабе.

В послевоенное время маяк Жонкиер передали в ведение Минобороны. В 50-е годы прошлого века под ним устроили карьер для нужд города и порта. Карьер затем забросили, а склон сопки стал постепенно обрушиваться и ползти. Постройки начало вести, в стенах появились трещины. Туда неоднократно приезжали комиссии, составляли проекты спасения, но ни на один не было средств. Несколько лет персонал ютился в аварийном здании, а в 1996 году светооптический маяк был временно закрыт. Символично, что его начальник Владимир Черных умер на вахте прямо там же, на Жонкиере, в 1996 году от сердечного приступа.

Сейчас объект на мысе Жонкиер работает как радиомаяк. Формально он числится за военными, поэтому область не может по закону вложить средства в реконструкцию не принадлежащего ей имущества. Но энтузиасты сохранения исторических памятников надеются изменить ситуацию.

Штрих

В 1864 году соорудили новую деревянную двухэтажную четырёхугольную маячную башню высотой 12 метров, снабжённую отражательным осветительным аппаратом с девятью аргантовыми лампами, их заправляли маслом. Огонь этого маяка был белым и постоянным, его высота над уровнем моря составляла 114 метров.

Реабилитация смотрителя

В Показательна судьба смотрителя маяка Жонкиер Пауля Вильгельмовича Эльцмана, он работал там с 1936 по 1937 год, и был репрессирован — за своё немецкое происхождение и, как ни странно, членство в Коммунистической партии Германии.

В 1925 году после начавшихся на родине политических репрессий Пауль Эльцман перебрался в Советскую Россию. В поисках работы (а был он строителем) с женой доехал до Владивостока. Потом попал на Камчатку, там в течение трёх лет работал строителем, потом смотрителем маяка Африка. В конце 1936 года стал исполнять эти обязанности на Жонкиере.

НКВД предъявило ему обвинение в том, что он в 1925 году был завербован немецкой разведкой для ведения шпионажа против СССР. А членство в Коммунистической партии Германии посчитали всего лишь прикрытием. В уголовном деле нет ни одного доказательства в пользу этих обвинений. Но для НКВД было достаточно того, что писали в доносах сослуживцы: Эльцман хвалил жизнь в Германии, смеялся над порядками в Советской России.

В том, что эти порядки ему не нравятся, Эльцман сознался сам. Этого хватило с лихвой — по постановлению тройки НКВД от 9 ноября 1937 года его приговорили к расстрелу. Приговор привели в исполнение 24 ноября, в 40 км от Александровска. 19 октября 1964 года областной суд пересмотрел его дело и прекратил за отсутствием состава преступления.

ремонт Жонкиерского маяка выделялось 42 тысячи 200 рублей.

Работы начались в июле 1895 года после того, как к осени 1894 года завершили подготовку искусственной площадки на высоте около 80 метров. Возведением новых построек занялся командированный на остров из Санкт-Петербурга инженер Константин Леопольд — главный строитель маяков Восточного океана. Так звучала его официальная должность. Он, кстати, отмечал, что место выбрано не совсем удачное с точки зрения строителя — тут и грунт не очень твёрдый, и колебания почвы бывают, а от этого могут появиться оползни. Но в другом месте маяк не поставить.

Строить его решили из бетона, который делали из найденных на берегу гравия и песка хорошего качества. Цемент использовали японский, который

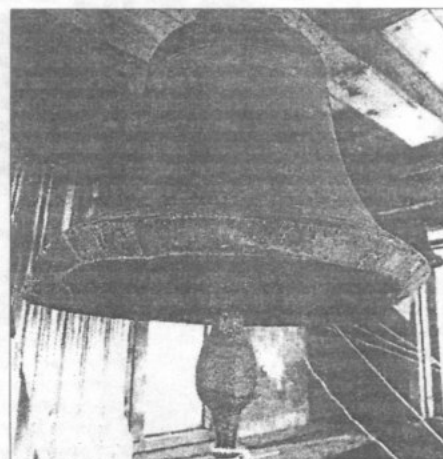
производила фирма «Асано».

— Для уменьшения затрат Леопольд предложил продать с аукциона частные руки деревянные постройки старого маяка. Как и в 1885 году, немало способствовало снижению расходов использование труда ссыльно-каторжных, — говорит Игорь Самарин. — 6 июля 1897 года маяк приняла комиссия. Там, помимо самого помещения со световым оборудованием, также из бетона построили негосраемую сводчатую кладовую для хранения керосина, а на берегу моря, возле места высадки баркасов, возвели склад и железную дорогу с воротом для поднятия грузов на маяк. Смотрителем нового сооружения назначили отставного фельдшера 1-й статьи Михаила Виноградова.

18-метровая восьмигранная башня имела осветительный аппарат с белым проблесковым

Возвращённый колокол

Колокол маяка Жонкиер на звоннице храма Покрова Божией Матери. Александровск-Сахалинский, 2001 год



Факт

В 1877 году случился взлом маячного магазина в Дуэ — это сделали ссыльнопоселенцы. Поэтому маяк обнесли забором. Ещё раньше, в 1875 году для Дуэского маяка составили библиотеку. Несмотря на отдалённость, его практически посещала инспекция из Главного гидрографического управления.

В Записи в вахтенных журналах Жонкиерского маяка несколько приоткрывают завесу одного из интереснейших раритетов Сахалина — туманного маячного колокола, вплоть до недавнего времени находившегося на маяке.

Он отлит из сплава олова и меди с добавлением серебра, имеет размеры 88 на 81 см. Нижний его край охватывает круговая надпись, сделанная во времена царя Алексея Михайловича, в 1651 году. Как он туда попал — пока остаётся загадкой.

Судя по записям вахтенных, в 1931 году на Жонкиере лопнул колокол для подачи сигналов в тумане. Это было 14 июля. А 17 июля, как свидетельствует запись в том же журнале, из города привезли и установили новый колокол. Аналогичная запись о замене колокола есть и от 8 июня 1936 года.

Единственным местом, откуда могли так быстро доставить колокола на маяк, считает Самарин, мог быть только Александровский храм Покрова Пресвятой Богородицы, построенный в 1893 году и закрытый в 1930 году.

А сейчас этот колокол с маяка вернули на территорию вновь построенного храма в Александровске-Сахалинском. Он находится на том же месте, где и тот, что был закрыт в 1930 году.



До наших дней сохранился только второй вариант одного из брендов острова, фото 1930-х годов